



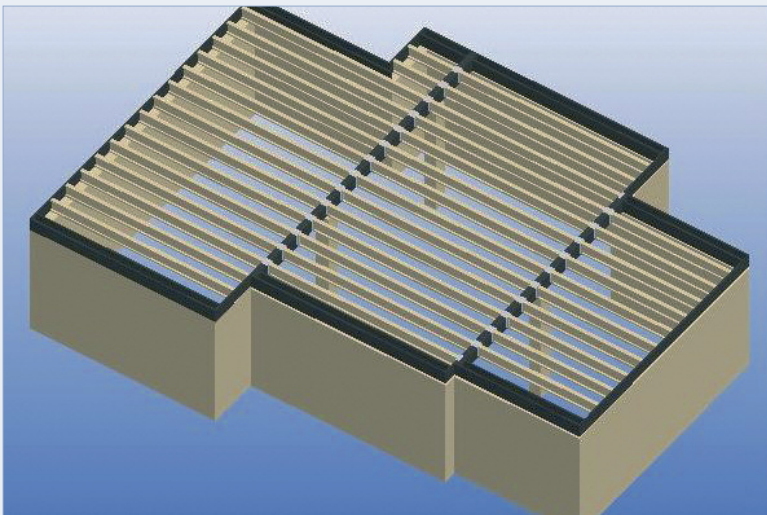
Plancher sur vide sanitaire Le Minihic sur Rance • 35 - France

Le projet et les solutions retenues

Afin de faciliter l'entrée à la maison sans escalier, le maître d'ouvrage a opté pour un plancher non surélevé par rapport au sol : le système du plancher bois sur vide sanitaire avec courette anglaise fut la solution choisie.

Cette expérience a permis de valoriser concrètement les atouts du plancher sur vide sanitaire en termes de mise en œuvre et de confort.





■ Produits utilisés :

- Planche de rive en Kerto-Q (39 x 300) traitée classe 3 (classe 2 étant suffisant). Quantité : ~ 63 ml (0,8 m³).
- Poutre maîtresse en Kerto-S (75 x 300) traitée classe 2 en bac de trempage. Quantité : ~ 26 ml (0,6 m³).
- Solive en Finnjoist (89 x 300) traitée classe 2 en bac de trempage. Quantité : 170 ml.

Conception

■ Utilisation de Finnframe :

Le service technique de la plateforme locale équipée de l'outil Finnframe a été l'interlocuteur de proximité. Il a accompagné le charpentier dans la conception de la dalle bois.

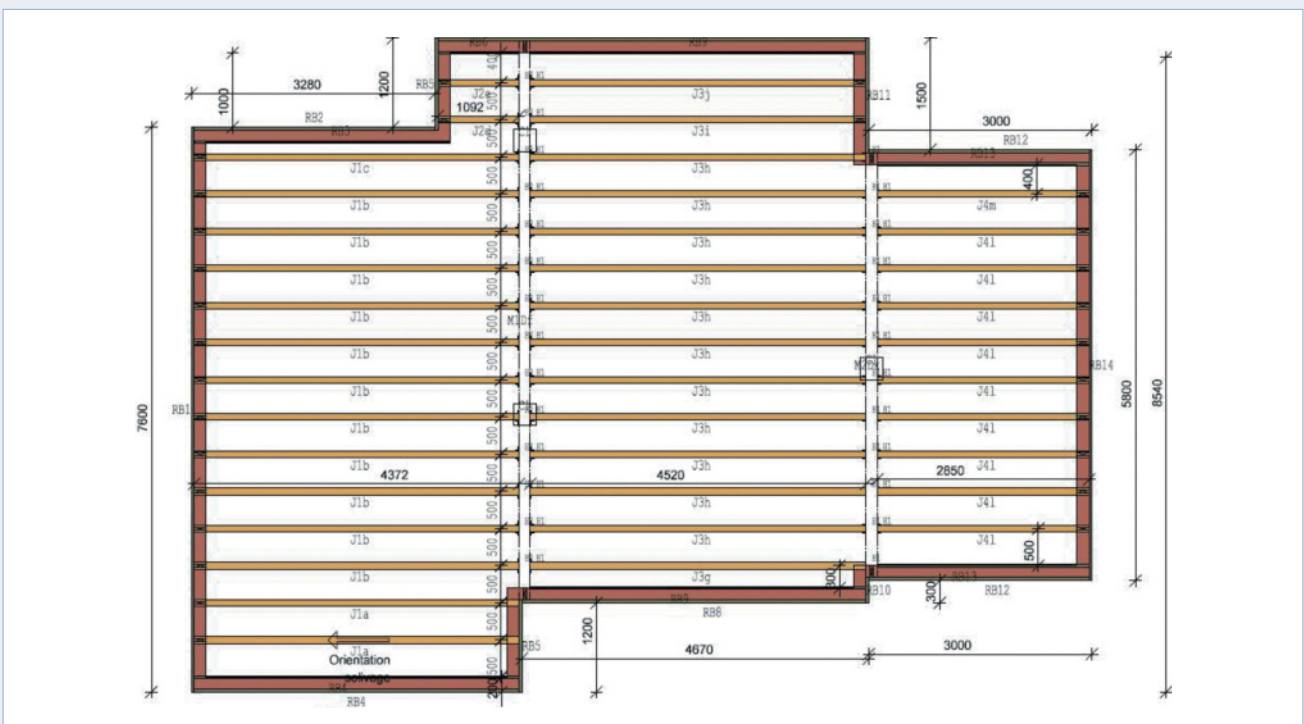
■ Maçonnerie :

Afin de limiter les problèmes de planéité lors de la réception de la maçonnerie, le charpentier a réalisé le muret uniquement sur le périmètre extérieur du bâtiment.

Grâce aux poutres en Kerto-S, aucun muret intérieur n'a été nécessaire. De plus, ces poutres porteuses ont permis de réduire la longueur des solives.

■ Vide sanitaire :

La surface nette de ventilation respecte le 1/150^{ème} de la surface. Le placement des ventilations a été mis en œuvre rigoureusement selon les règles de l'art.



Fabrication

■ Découpe et traitement des poutres Finnjoist :

Les poutres en i Finnjoist sont découpées et traitées en bac de trempage.

Les solives, traitées classe 2, arrivent sur site coupées à longueur (en fonction du relevé des cotes de la maçonnerie).

■ Solivage en Finnjoist :

- Positionnées avec un entraxe de 60 cm, les solives Finnjoist sont fixées soit sur la lisse basse en périphérie de dalle, soit dans les étriers sur les poutres maîtresses.
- Des renforts d'âme sont fixés sur la périphérie afin de reprendre les descentes de charges.
- Le charpentier recommande de ne pas utiliser de renforts d'âme trop larges, qui empêchent la fixation par clouage sur la lisse basse.
- L'utilisation d'un cloueur pneumatique se répercute positivement sur la qualité et le temps de la mise en œuvre.



Réalisation

■ Maçonnerie :

Le charpentier ayant réalisé le lot maçonnerie avec rigueur, il a gagné un temps précieux (calage) à la pose de la lisse basse après l'application de la barrière d'étanchéité. La hauteur finale du vide sanitaire, entre la sous-face et le sol, est de 60 cm.

■ Planches de rive :

Les planches de rive en Kerto-Q sont posées sur la lisse basse et alignées sur la face extérieure du muret. Ces éléments sont assemblés en extrémité par vissage.

■ Poutres maîtresses :

Les poutres maîtresses sur appuis multiples sont doublées par vissage et collage sur site afin de limiter les déformations et l'utilisation d'engin de levage. Des étriers y sont fixés afin de recevoir le solivage.



Fiche chantier

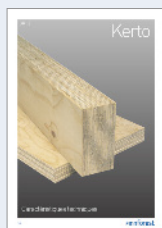
Lieu : Les Devants Lauriers - 35870 Le Minihic sur Rance

Type de travaux : Neuf, Résidentiel

Temps de pose : 4 jours , 2 personnes (pour une maison)

Surface : 2 x 83 m² au sol (2 maisons identiques)

Plateforme Bois : MASSON Bois et Matériaux Fougerais - Z.I. de Beaucé - "Bellevue" - Rond Point Beauséjour, 35133 BEAUCE - Tél. : 02 99 99 44 56.



Informations également disponibles sur

→ www.finnbox.fr

Logiciel de dimensionnement :

→ www.finnforest.fr/finnwood

Retrouvez les informations techniques dans les guides Kerto et Finnjoist, dans la fiche application "Plancher sur vide sanitaire" et dans la vidéo Plancher Finnframe.